



Paris, le 15 juin 2026

Protection de la Biodiversité

La Fondation Crédit Mutuel Alliance Fédérale devient Grand Mécène du Muséum national d'Histoire naturelle afin de contribuer à la protection de la biodiversité

Face à l'accélération de l'érosion de la biodiversité, à la nécessité de mobiliser les citoyens sur cet enjeu et de fonder les décisions publiques sur des connaissances scientifiques robustes, le rôle des grandes institutions de recherche est déterminant.

Alors que les besoins de soutien à la recherche et à la diffusion des savoirs s'intensifient, la Fondation Crédit Mutuel Alliance Fédérale et le Muséum national d'Histoire naturelle annoncent la signature d'un partenariat stratégique de 4,5 millions d'euros sur 3 ans en faveur de la biodiversité.

Ce soutien structurant permettra d'accompagner des projets de recherche, de diffusion et de sensibilisation dédiés à la protection du vivant, sur l'ensemble du territoire national.

Un partenariat stratégique au service de la recherche et du vivant

Après trois ans de coopération réussie, les deux institutions renforcent leur engagement commun en faveur de la biodiversité et des grands défis environnementaux.

Ce partenariat marque un changement d'échelle dans l'engagement de la Fondation Crédit Mutuel Alliance Fédérale. Il ne s'agit plus seulement de soutenir des projets mais de contribuer à structurer dans la durée un programme national d'actions au service de la connaissance, de la préservation du vivant et de la transmission des savoirs.

Ce mécénat triennal structurant s'inscrit donc au croisement des activités du Muséum et des engagements de la Fondation : connaître et protéger la biodiversité par la recherche, le partage des connaissances et la sensibilisation des publics aux urgences environnementales.

À travers ce partenariat, la Fondation Crédit Mutuel Alliance Fédérale apporte son soutien à un acteur scientifique de référence, fort de ses 12 sites* en France, de ses 600 chercheurs et de ses trois grands départements scientifiques et pleinement intégré aux réseaux nationaux et internationaux de la recherche. Elle contribue ainsi à donner une visibilité accrue aux travaux scientifiques menés sur la biodiversité et le vivant, tout en soutenant des outils de connaissance, des dispositifs d'aide à la décision et des actions concrètes de préservation déployées sur les territoires.

Des actions concrètes autour de priorités communes

Ce programme s'articule autour de quatre priorités majeures :

- Produire et diffuser des connaissances scientifiques de référence sur l'état du vivant, notamment les forêts, les zones humides et les espèces menacées
- Mieux comprendre les interactions entre biodiversité, climat, activités humaines et santé
- Accompagner les transitions agricoles et territoriales par les sciences participatives
- Renforcer la culture scientifique et la capacité des citoyens sur les enjeux de protection de la biodiversité

Un engagement territorial

« Grâce à ses sites, son offre de diffusion des connaissances sur la nature, ses programmes de recherche et son activité d'expertise auprès des politiques publiques, le Muséum national d'Histoire naturelle dispose d'un ancrage territorial majeur. Ce mécénat permettra de donner une visibilité renforcée à des projets d'intérêt général, tout en contribuant à la diffusion des connaissances sur la biodiversité auprès de publics diversifiés : scolaires, familles, professionnels, citoyens engagés, acteurs des territoires et publics éloignés de la culture scientifique » souligne **Gilles Bloch, Président du Muséum national d'Histoire naturelle**.

« Face aux risques liés à l'effondrement du vivant, la Fondation Crédit Mutuel Alliance Fédérale s'engage fortement au côté du Muséum national d'Histoire naturelle, acteur scientifique dont l'action en matière de protection de la biodiversité fait autorité en France et dans le monde. Son rôle est essentiel pour éclairer les décisions publiques, structurer les connaissances et sensibiliser la société. À travers cet engagement, la Fondation Crédit Mutuel Alliance Fédérale démontre son ambition de soutenir, dans la durée, les capacités d'actions de celles et ceux qui produisent, partagent et transmettent les savoirs indispensables à la préservation de la biodiversité, et les mettent en œuvre sur le terrain » déclare **Daniel Baal, Président de Crédit Mutuel Alliance Fédérale**.

Un mécénat qui s'inscrit dans la durée

La Fondation Crédit Mutuel Alliance Fédérale apportera un soutien de 4,5 millions d'euros sur trois ans au Muséum national d'Histoire naturelle. Ce mécénat pluriannuel vise à garantir la continuité des projets soutenus, à renforcer leur impact scientifique, éducatif et territorial, et à inscrire l'action dans une logique de résultats et de suivi.

Un dispositif de pilotage et d'évaluation permettra de suivre l'avancement des projets, leurs retombées scientifiques, leur portée pédagogique et leur contribution aux priorités environnementales soutenues par la Fondation.

Alors que le Muséum rappelle l'importance de préserver les moyens nécessaires à sa mission, la Fondation Crédit Mutuel Alliance Fédérale choisit de soutenir ce qui fait la singularité et la force de cette institution multiséculaire : sa capacité unique à produire, structurer et transmettre des savoirs scientifiques indispensables à la préservation de la biodiversité et du vivant.

Contacts

Fondation Crédit Mutuel Alliance Fédérale :
Christophe Salmon, Délégué général - fondation-af@creditmutuel.fr

Crédit Mutuel Alliance Fédérale Communication Corporate - com-alliancefederale@creditmutuel.fr

Muséum national d'Histoire naturelle
Isabelle Coilly, Responsable des relations presse presse@mnhn.fr

Contact Presse :
Alice Delacroix-Verchet
Téléphone : 09 52 93 08 31
Email : alice@edissio.com

À propos de la Fondation Crédit Mutuel Alliance Fédérale

Créée en 2021, la Fondation Crédit Mutuel Alliance Fédérale soutient des projets d'intérêt général sur deux domaines d'intervention : l'Environnement et la Solidarité sur les territoires. Elle accompagne des initiatives qui rayonnent sur l'ensemble du territoire français ou des actions à dimension nationale qui luttent contre le réchauffement climatique et ses impacts sur la santé ou qui favorisent l'inclusion sociale.

Abréviée par la Fondation de France, la Fondation Crédit Mutuel Alliance Fédérale est la preuve d'un mutualisme efficace où s'exprime toute la force du collectif du groupe, en cohérence avec son statut d'entreprise à mission. Grâce à la mise en œuvre du dividende sociétal, les ambitions de la Fondation Crédit Mutuel Alliance Fédérale



permettent d'accompagner des projets de transformation ambitieux, dans la durée, pour construire un monde plus juste et plus durable

Depuis sa création, la Fondation Crédit Mutuel Alliance Fédérale a engagé plus de 40 millions d'euros en faveur de la protection de l'Environnement.

Plus d'informations sur [Fondation Crédit Mutuel Alliance Fédérale](#).

À propos du Muséum national d'Histoire naturelle

Dans le domaine des sciences naturelles et humaines, le Muséum national d'Histoire naturelle contribue à la production, au développement et au partage des connaissances sur la diversité géologique et biologique de la Terre, sur la diversité des cultures et des sociétés et sur l'histoire de la planète. À cette fin, il a pour mission de développer en synergie la recherche fondamentale et appliquée, l'expertise, la valorisation, l'enrichissement, la conservation et la mise à disposition des collections et des données, la formation dont l'enseignement, l'action éducative et la diffusion de la culture scientifique et technique à l'intention de tous les publics. Fort de quatre siècles d'aventure scientifique, de ses 68 millions de spécimens et de ses 12 sites, le Muséum mobilise des disciplines, des métiers et des savoirs incomparables qu'il partage dans le monde entier.

Il est à ce titre un établissement de référence en matière d'enjeux écologiques et sociétaux, lui permettant d'apporter un éclairage scientifique sur les grands défis du XXI^e siècle, en France et au-delà des frontières.

**Le Muséum national d'Histoire naturelle, dont le cœur historique est situé au Jardin des Plantes, se déploie sur 12 sites à Paris, en Île-de-France et en région, dont 10 sont ouverts au public : Jardin des Plantes (Paris 5^e), Musée de l'Homme (Paris 16^e), Parc Zoologique de Paris (Paris 12^e), Arboretum de Versailles-Chèvreloup (Yvelines), Réserve zoologique de la Haute-Touche (Indre), Harmas Jean-Henri Fabre (Vaucluse), Jardin botanique Val Rahmeh-Menton (Alpes-Maritimes), Abri Pataud (Dordogne), Paléosite de Sansan (Gers), Marinarium de Concarneau (Finistère), Station Marine de Dinard (Ille-et-Vilaine), Campus Muséum Brunoy (Essonne).*

ANNEXE

Zoom sur les premiers projets soutenus dans le cadre de ce programme :

Produire et diffuser des connaissances scientifiques de référence sur l'état du vivant, notamment les forêts, les zones humides et les espèces menacées

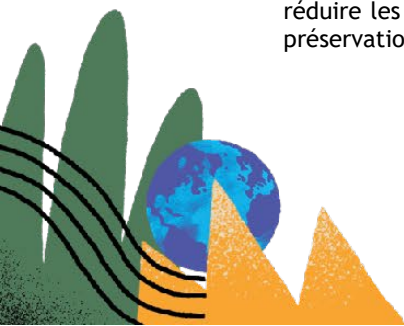
Boîte à Outils Biodiversité : ce projet vise à faciliter l'accès aux données publiques sur l'état de la biodiversité terrestre et marine, en métropole comme en Outre-mer. Son intérêt est décisif : permettre aux acteurs des territoires, propriétaires, gestionnaires, collectivités, services de l'État ou acteurs de la conservation, de mieux identifier les enjeux écologiques de leurs sites et de prioriser leurs actions.

Soutien aux départements scientifiques : en soutenant les départements scientifiques du Muséum, la fondation choisit d'investir dans le socle même de la connaissance du vivant. Ce soutien renforce la capacité des chercheurs à documenter l'évolution de la planète, des espèces et des interactions entre sociétés humaines et milieux naturels – autant de savoirs indispensables pour répondre aux grands défis environnementaux.

Mieux comprendre les interactions entre biodiversité, climat, activités humaines et santé

Guyacam : une recherche de terrain essentielle dans les forêts guyanaises. En documentant l'évolution de la faune le long d'un gradient de pressions humaines, ce projet permet de mieux comprendre les effets de l'anthropisation sur les écosystèmes tropicaux et d'orienter, à terme, des stratégies de surveillance et de conservation plus efficaces.

Groupe Tortues Marines France : programme structurant pour la protection d'espèces emblématiques et vulnérables. Le projet permet de renforcer la connaissance, d'harmoniser les pratiques de suivi, de réduire les menaces liées aux activités humaines et de mieux coordonner les acteurs engagés dans la préservation des tortues marines et de leurs habitats (en France hexagonale, Corse et Outre-mer).





Accompagner les transitions agricoles et territoriales par les sciences participatives

Vigie-Nature Pro : ce projet donne aux agriculteurs, gestionnaires et professionnels, des outils pour mieux comprendre la biodiversité qui les entoure, suivre son évolution et adapter leurs pratiques en conséquence. Il illustre la force des sciences participatives lorsqu'elles deviennent un outil d'appropriation, de suivi et de transformation des usages.

Renforcer la culture scientifique et la capacité des citoyens sur les enjeux de protection de la biodiversité

Arboretum de Versailles-Chèvreloup : sur le site de l'Arboretum, le projet vise à préserver et valoriser l'une des plus importantes collections arborées d'Europe continentale. À travers le suivi scientifique des plantations, la modernisation de l'étiquetage et la création de parcours de médiation, ce projet donne à voir la biodiversité arborée comme un patrimoine à la fois scientifique, écologique et culturel.

Conservatoire botanique national du Bassin parisien : soutien aux activités du Conservatoire botanique national du Bassin parisien, qui se consacre à la connaissance et à la préservation de la biodiversité végétale sur son territoire d'agrément. Il agit sur la connaissance de la flore sauvage, de la fonge et des habitats naturels, la valorisation des données, le conseil aux acteurs publics et locaux et la mobilisation des citoyens.

